

Udviklingstendenser dagpleje og daginstitutioner 2021



Februar 2021



Undersøgelsen er udført på bestilling af

FOA

Henvendelser:

FOA

Stauings Plads 1-3

1790 København V

Tlf.: 46 97 26 26

Rapporten er udarbejdet af seniorkonsulenterne Niels Glavind og Susanne Pade, Bureau 2000 – analyse og forskning.

Henvendelser vedr. undersøgelsens tekniske indhold til:

Bureau 2000 – analyse og forskning

Skråplanet 29

3500 Værløse

Tlf.: 44 66 22 64

www.bureau2000.dk

Copyright: Bureau 2000

ISBN: 978-87-90771-96-6

Indholdsfortegnelse

Forord	4
Hovedresultater.....	5
Metode	6
1. Udviklingen i efterspørgslen efter dagtilbud.....	7
1.1 Antal indskrevne.....	7
1.2 Særligt om udviklingen på dagplejeområdet	9
1.3 Udviklingen i privatinstitutioner og puljeordninger	12
1.4 Private pasningsordninger.....	13
1.5 Udviklingstendenser fremover	14
2. Forældrenes betaling.....	18
2.1 Taksterne	18
2.2. Krav om bleer.....	19
2.3. Hvad skal familierne tjene for at få dækket forældrebetalingen?	20
2.4 Sammenligning med Norge og Sverige.....	21
2.5. Hvad afgør takstniveauet?	22
2.6. Taksternes betydning for anvendelsen af dagtilbud	24
2.7 Frokostordninger	26
3. Dagtilbuddenes organisering: Valgmuligheder, aldersgrænser, ledelse og tilsyn	28
3.1 Valgmuligheder.....	28
3.2 Aldersgrænser	29
3.3 Område- og klyngeledelse.....	31
3.4. Det pædagogiske tilsyn.....	31
Bilag 1	35
Beregning af indkomstkrav.....	35
Bilag 2.	38
Billigst og dyrest i 2021.....	38

Forord

Bureau 2000 har for FOA undersøgt tendenser på dagtilbudsområdet i 2021. Undersøgelsen er muliggjort af medarbejdere i de kommunale pladsanvisninger, der igen i år har sørget for de mange informationer. Det skal de have tak for.

Undersøgelsen foretages hvert år, og status her i starten af 2021 viser, at der igen er nok at tage fat på for kommunerne. Jeg vil her fremhæve én af de opgaver, som tallene i rapporten peger på.

FOA har kæmpet mod den udvikling, hvor dagplejerne er blevet færre og færre. Dagplejen er et fantastisk pædagogisk tilbud til 0-2-årige børn og deres familier. Det har FOA på rigtig mange måder gjort beslutningstagerne i kommunerne opmærksomme på konferencer og gennem pjecer og film. På det seneste bakker også forskere op om, at dagplejen er et særligt godt tilbud til 0-2-årige, fordi forskning viser, at dagplejere er særligt dygtige til at skabe den tilknytning, som børnene har brug for.

Vi håber, at kommunerne vil intensivere deres indsats for at bevare dagplejen, og at de vil investere i den. Årets "Udviklingstendenser" viser, at det bliver vanskeligt at uddannelsedække daginstitutionerne, så 85 pct. af de ansatte er uddannet. Men selvom dagplejen desværre ikke blev en del af aftalen om minimumsnormeringer og uddannelsedækning, så skal samme målsætning gælde for dagplejen, hvis kommunerne vil bevare den. Dagplejerne skal uddannes og have højst fire børn i deres dagpleje. Kun ved at gøre jobbet mere attraktivt, kan der rekrutteres nye dagplejere. Og det er nødvendigt at rekruttere, for dagplejernes aldersgennemsnit stiger kraftigt, og mange dagplejere vil gå på efterløn eller pension de kommende år.

71 kommuner har svaret på, om de indskriver fem børn i det enkelte dagplejehjem. 36 kommuner benytter sig af denne mulighed, men kun i forbindelse med gæstepleje. 18 kommuner bruger dagpleje med 5 faste børn – også ud over gæstepleje – en del af dem dog kun i kortere perioder.

Lovgivning om højst fem børn i dagplejen er fra det forrige århundrede, hvor et ud af tre børn i dagpleje var 3-11 år gamle. De private pasningsordninger fik loft på fire børn på dette års finanslov, og FOA vil arbejde for, at der også bliver lovgivet om højst fire børn i dagpleje. Så børn i dagpleje kan få det nærvær som dannelse af en tryk tilknytning kræver. Det håber vi, at kommunerne vil bakke op om.

Kim Henriksen

Sektorformand

Pædagogisk Sektor, FOA

Hovedresultater

Bureau 2000 har igen i år gennemført en rundspørge til alle landets kommuner efter anmodning fra FOA.

Udvalgte hovedresultater er:

- Det stigende børnetal betyder, at antallet af pladser i dagtilbud skal øges med ca. 40.000 om ti år. Da normeringen samtidig skal forøges, skal det pædagogiske personale øges med mindst 14.000 fuldtidsbeskæftigede.
- Det kan blive et problem at fastholde det nuværende antal dagplejere de kommende år, blandt andet på grund af dagplejernes stigende aldersgennemsnit. 62 pct. af dagplejerne var over 50 år i oktober 2020, 18 pct. var over 60 år.
- Mange steder indskrives fem børn i det enkelte dagplejehjem. 71 kommuner har svaret på dette, og af dem har 18 kommuner dagpleje med 5 faste børn – også ud over gæstepleje. 36 kommuner benytter sig af muligheden om 5. barn, men kun i forbindelse med gæstepleje.
- Antallet af børn indskrevet i private daginstitutioner er stigende, mens antallet af børn i private pasningsordninger er nogenlunde uændret fra 2020-2021.
- På landsplan er forældrebetalingen for 0-2-årige nogenlunde uændret i 2021 i forhold til 2020 (målt i faste priser).
- Men der er store forskelle kommunerne i mellem på forældrebetalingen for de 3-5-årige børn. En børnehaveplads uden frokost koster fx 1.440 kr./måned i Slagelse og 2.322 kr./måned på Langeland.
- Prisforskellene i daginstitutionerne kan for en stor del forklares med forskelle i bemanning, mens store forskelle på SFO-området især afhænger af, hvor stor en andel af udgifterne kommunen har besluttet, forældrene skal betale.
- Omfanget af område-klyngeledelse er det samme som i 2020. Omkring 60 pct. af indskrevne børn i dag i er dagtilbud i kommuner med områdeledelse.
- 84 pct. af vuggestuebørnene og 56 pct. af børnehavebørnene er omfattet af en frokostordning
- Der er store forskelle i hyppigheden af det kommunale tilsyn både i dagplejen og i daginstitutionerne. Et flertal af de kommuner, der har givet oplysning herom, har hyppigere tilsyn i den kommunale dagpleje end i private børnepasningsordninger.
- I 44 kommuner er aldersgrænsen for hvornår børnene rykker fra dagpleje/vuggestue til børnehave under 3 år.

Metode

Undersøgelsen er gennemført i november 2020 af Bureau 2000, der har indhentet oplysninger fra alle landets kommuner om antal indskrevne børn, takster m.v. pr. 1. januar 2021. Oplysningerne er indhentet via et elektronisk spørgeskema og efterfølgende sendt til tjek i kommunen. Når det gælder forældrebetalingen i 2021, er der svar fra alle 98 kommuner, mens nogle kommuner har undladt svar på enkelte andre spørgsmål.

1. Udviklingen i efterspørgslen efter dagtilbud

I dette afsnit ses på udviklingen i antal indskrevne børn i dagtilbud det seneste år, ligesom udviklingen fremover vurderes.

Den andel af børn, der er indskrevet i dagtilbud, er omtrent uændret. Der er en stigning i antallet af børn indskrevet i privatinstitutioner.

Der er fortsat udfordringer med at rekruttere dagplejere, og en stor del af de nuværende ansatte dagplejere er over 50 år. Mange kommuner anvender 5. barns pladsen for at kunne placere alle de børn, der ønsker dagpleje. Hvis man skal fastholde det nuværende antal dagplejere og rekruttere nye, må jobbet som dagplejer gøres mere attraktivt.

Det næste årti skal antallet af pladser i dagtilbud øges med ca. 40.000. Og da der samtidig er besluttet en forbedring af normeringerne i daginstitutionerne, skal der ansættes op imod 14.000 flere fuldtidsansatte i dagtilbud.

1.1 Antal indskrevne

Der er fra 2015 sket en omlægning af Danmarks Statistiks måde at opgøre børn og personale, når det gælder børn under skolealderen i daginstitutioner og dagpleje. Indtil 2014 blev børn og personale opgjort hvert år på en bestemt tællingsdag i begyndelsen af oktober, men fra 2015 har man i stedet opgjort et årsgennemsnit. Dette årsgennemsnit er desuden omregnet til fuldtidspladser.

Omlægningen af statistikken betyder, at Danmarks Statistiks tal ikke kan bruges til at beregne udviklingen i antal indskrevne siden 2014.

For alligevel at kunne vurdere udviklingen, har Bureau 2000 spurgt kommunerne om antallet af indskrevne pr. 1. oktober 2016, 2017, 2018, 2019 og 2020. Tabel 1 viser den skønnede udvikling i antallet af indskrevne børn under skolealderen.

Tabel 1. Indskrevne børn under skolealderen i kommunale dagtilbud 2010 -2020

Dagtilbudstype	1. oktober 2010	1. oktober 2014	1. oktober 2016	1. oktober 2017	1. oktober 2018	1. oktober 2019	1. oktober 2020
	Indskrevne børn						
Dagpleje	59.850	41.084	34.328	33.718	32.747	30.687	29.608
0-2-årige børn i daginstitution	68.751	67.079	66.398	65.535	70.412	72.726	71.501
3-5-årige børn i daginstitution	171.720	162.697	156.119	149.537	146.750	151.719	155.768

Kilde: Statistikbanken (Danmarks Statistik) og rundspørger til kommunerne. 77 kommuner ud af 98 har givet oplysninger om indskrevne pr. 1. oktober 2020. For de sidste 21 kommuner er anvendt tal fra kommunens budgetforudsætninger for 2020.

UDVIKLINGSTENDENSER PÅ DAGTILBUDSOMRÅDET 2021

Antal indskrevne børn skal altid ses i relation til børnetallet. Tabel 2 viser udviklingen, hvis antallet af indskrevne sættes i forhold til antallet af børn i de relevante aldersgrupper pr. oktober det pågældende år. Det ses, at der fortsat er et lille fald i antallet af daglejepladser.

Tabel 2. Indskrevne børn under skolealderen i kommunale dagtilbud 2010, 2014 og 2016-2020 i pct. af aldersgruppe

Pasningsform	1. oktober 2010	1. oktober 2014	1. oktober 2016	1. oktober 2017	1. oktober 2018	1. oktober 2019	1. oktober 2020
	Pct. af aldersgruppe						
Dagleje, pct. af 0-2-årige	30,8	23,8	19,3	18,5	17,6	16,5	16,0
0-2-årige børn i daginstitution i pct. af 0-2-årige	35,4	38,8	37,3	35,9	37,7	39,1	38,5
3-5-årige børn i daginstitution i pct. af 3-5-årige	87,2	84,9	86	84,3	83,1	84,3	84,8

Kilde: Statistikbanken (Danmarks Statistik) og rundspørge til kommunerne. Daginstitutioner omfatter kommunale og selvejende institutioner, men ikke private daginstitutioner.

Når det gælder skolefritidsordninger og fritidshjem, fremgår udviklingen siden 2017 af tabel 3.

Tabel 3. Indskrevne i SFO og fritidshjem 2017-2020

	1. oktober 2017	1. oktober 2018	1. oktober 2019	Årsgennemsnit 2020	1.oktober 2020
	Antal indskrevne				
Kommunal SFO	202.958	195.483	194.057	199.188	206.721
Privat SFO	39.766	39.332	39.276	37.896	
Fritidshjem	18.263	17.691	13.365	12.572	13.714
I alt	260.987	252.506	246.698	249.656	

Kilde: Statistikbanken (Danmarks Statistik) og rundspørge til kommunerne. DSTs tal for 2015 og 2016 er ufuldstændige.

I tabel 3 bygger tallene fra 2017-2019 på data fra Statistikbanken, mens der for 2020 dels vises de budgetterede pladstal som er oplyst af pladsanvisningerne (1. oktober 2020). Det er nærliggende at antage, at 1. oktober-tallene viser et lidt højere niveau end budgettallene, fordi der sker en mindre "sivning" af elever fra SFO'erne i løbet af skoleåret

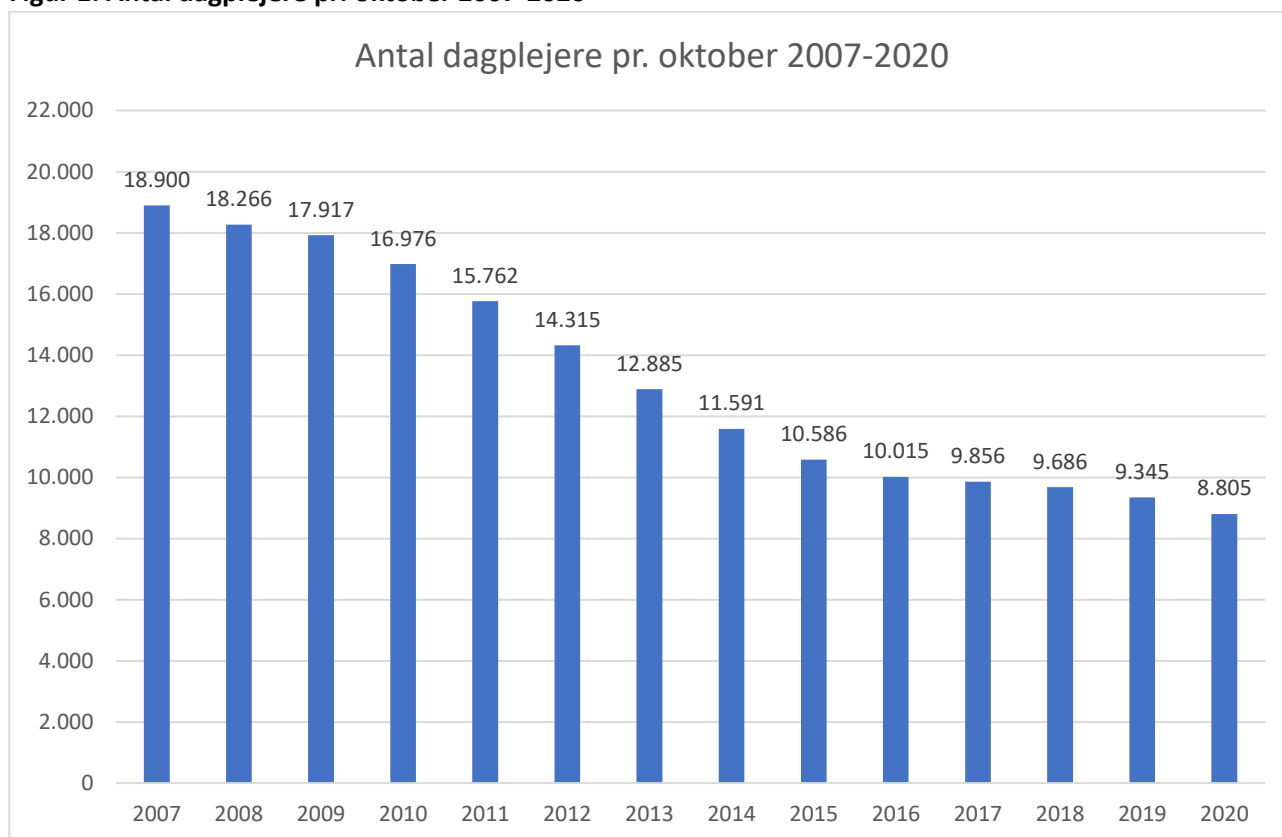
Udviklingen skal blandt andet ses på baggrund af, at antallet af 6-9-årige børn er faldet med 8,5 pct. fra 1. oktober 2017 til 1. oktober 2020. Samlet vurderes på den baggrund, at efterspørgslen efter SFO og fritidshjem stort set er uændret de seneste par år.¹

¹ Der kan være lidt usikkerhed omkring de præcise tal, fordi besvarelserne fra nogle kommuner synes at vidne om en vis usikkerhed i enkelte kommuner om, hvad der skal tælles som SFO og hvad der skal tælles som kluboverbygning, hvis man fx har tre trin.

1.2 Særligt om udviklingen på dagplejeområdet

Der har i en årrække været et fald i antallet af dagplejere. Dette fremgår af Figur 1.

Figur 1. Antal dagplejere pr. oktober 2007-2020



Kilde: KRL

Faldet i antallet af dagplejere har flere årsager.

En udbredt antagelse er, at forskydningen fra dagpleje til vuggestue hænger sammen med, at forældrene simpelthen foretrækker at indskrive deres barn i daginstitution. Denne antagelse synes dog ikke at være hovedårsagen, når man spørger forældrene.

I 2018 gennemførte Bureau 2000 i samarbejde med Epinion en rundspørge til et repræsentativt udsnit af småbørnsforældre². På spørgsmålet om, hvad der er den bedste pasningsform for de 0-2-årige, svarede 29 pct. af forældrene, at det er dagpleje. 34 pct. pegede på vuggestue/vuggestuegrupper, mens 35 pct. ikke mente, man generelt kunne sige, at det ene var bedre end det andet.

I 2020 stillede FOA i samarbejde med Epinion, de samme spørgsmål som var stillet i 2018 til et repræsentativt udsnit af småbørnsforældre. Her svarer godt en tredjedel af forældrene, at man ikke kan sige, at den ene pasningsform generelt er bedre end den anden. 37 procent svarer, at de foretrækker

² "Forældrenes valg" Bureau 2000, 2018 og "Forældrenes valg", FOA. 2020.

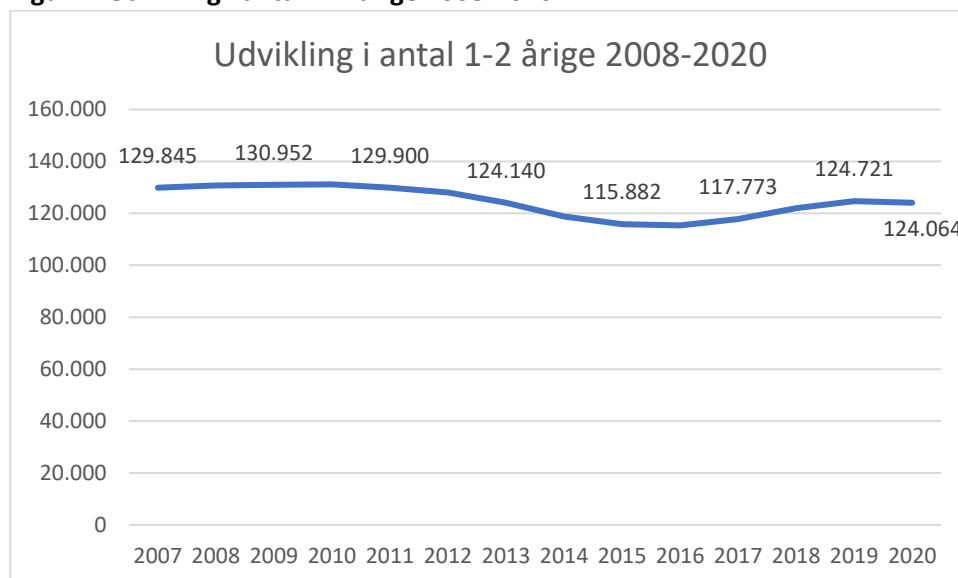
vuggestue og 28 procent, at de foretrækker dagpleje. Det er en lille ændring i forhold til undersøgelsen i 2018, hvor antallet af forældre, der foretrækker vuggestue, er steget med 3 procentpoint.

Forskellen kan dog forklares med, at stikprøverne ikke er helt ens på baggrundsfaktorer, der spiller ind på svarene: nemlig forældrenes uddannelsesnivea, køn og geografi - hvor især geografi vurderes at veje tungt.

At barnet passes af den samme voksne, har 39 procent af forældrene valgt, som den væsentligste årsag til at vælge dagpleje. Færre børn pr. voksen kommer lige efter, da 38 procent af forældrene, valgte denne. Dagplejens hjemlige niveau kommer derefter, med 33 procent af forældrene, som havde valgt denne mulighed.

En anden forklaring på faldet i antal indskrevne børn i dagplejen er udviklingen i børnetallet. Fra 2012 til 2015 faldt antallet af 1-2-årige (den aldersgruppe, som især indskrives i dagpleje eller vuggestue) med godt 12.000 børn, jf. figur 2.

Figur 2. Udvikling i antal 1-2-årige 2008-2020



Kilde: Statistikbanken (Danmarks Statistik)

Faldet i børnetal har imidlertid været ujævnt fordelt mellem kommunerne, og faldet ses især i kommuner med mange børn i dagpleje. Denne sammenhæng fremgår af tabel 4 på side 11, der viser, hvor meget børnetallet er faldet i kommuner med forskellig dagplejeandel. Ved dagplejeandel forstås dagplejens andel af 0-2-årige i offentlig pasning.

Tabel 4. Fald i børnetal i kommuner med forskellig dagplejeandel i 2008

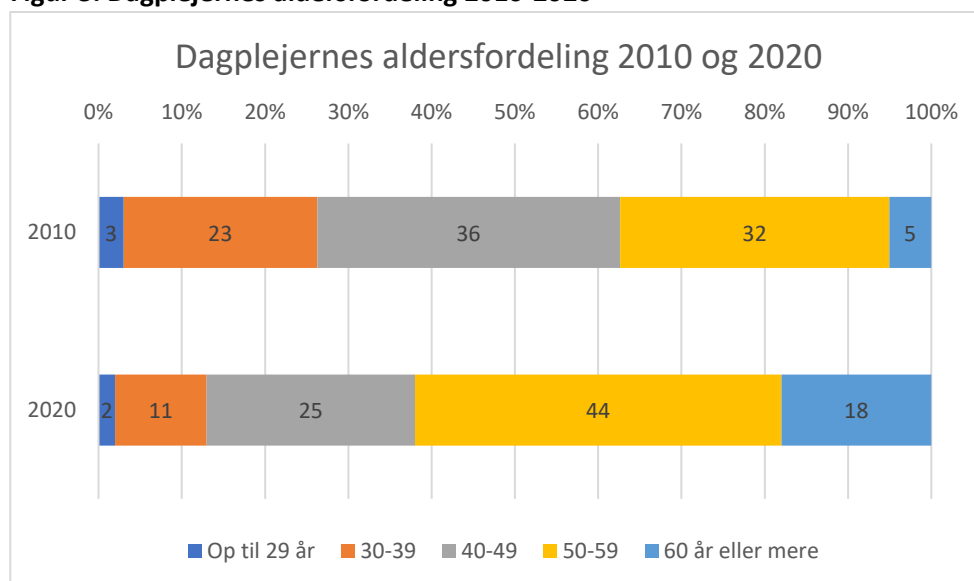
Dagplejeandel i 2008	Ændring i antal 1-2-årige 2008-2020 i pct.	Antal kommuner
Under 10 pct.	1,5	15
10-20 pct.	0,5	13
20-30 pct.	-14,7	8
30-40 pct.	-10,4	15
40-50 pct.	-16	34
50-60 pct.	-16,2	13
I alt	-10,2	98

Kilde: Bureau 2000s beregninger på baggrund af tal fra Statistikbanken (Danmarks Statistik)

I kommuner, der i 2008 havde mere end halvdelen af børnene indskrevet i dagpleje, er børnetallet faldet med godt 16 pct. I kommuner hvor mindre end 10 pct. af børnene er indskrevet i dagplejen er der derimod sket en lille stigning i børnetallet. Det må antages, at den underliggende forklaring er forskelle i bymæssighed. Børnefamilierne har de senere år i stigende omfang slået sig ned i de større byer, og vilkårene for at etablere og drive dagpleje er alt andet lige mindre gode i storbyer med højere huspriser end i fx et landområde.

Selv om man tager højde for den ulige udvikling i antal 1-2-årige, kan dagplejens tilbagegang ikke kun forklares med demografi. Da den økonomiske krise i 2007/2008 ramte Danmark, påvirkede det børnetallet. Et stort antal kommuner valgte samtidigt at reducere i antallet af dagplejere. Blandt andet som følge af kommunalreformen, hvor mange oprettede flere vuggestuepladser, fordi man i de nye sammenlagte kommuner nu havde områder, hvor forældrene kunne vælge vuggestue og andre, hvor de ikke kunne vælge vuggestue.

De mange afskedigelser i dagplejen har medvirket til, at det er blevet stadig sværere at rekruttere nye dagplejere. Dette givet sig blandt andet udslag i, at aldersgennemsnittet i dagplejen stiger, som det fremgår af figur 3.

Figur 3. Dagplejernes aldersfordeling 2010-2020

Kilde: KRL, oktober data alle år.

Det ses, at godt en tredjedel af dagplejerne i 2010 var over 50 år. I dag er det 62 pct. Og knap hver 5. dagplejer er over 60 år i 2020. På den baggrund vurderes det, at det vil kræve en målrettet indsats, hvis ikke dagplejen skal stagnere yderligere på grund af tilbagetrækning fra arbejdsmarkedet.

71 kommuner har svaret på et spørgsmål, om man benytter sig af muligheden af at indskrive fem børn i det enkelte dagplejehjem. 36 kommuner benytter sig af denne mulighed, men kun i forbindelse med gæstepleje. 18 kommuner bruger dagpleje med 5 faste børn – også ud over gæstepleje – en del af dem dog kun i kortere perioder. 17 kommuner benytter ikke 5 børns dagpleje.

Indskrivning af 5 børn i dagplejen påvirker også kommunernes mulighed for at rekruttere nye dagplejere i en negativ retning, da mange ansatte dagplejere og potentielle ny dagplejere oplever, at det gør arbejdet mindre attraktivt.

1.3 Udviklingen i privatinstitutioner og puljeordninger

Ser vi på udviklingen i antallet af private daginstitutioner, fremgår nogle hovedtal af Tabel 5.

Tabel 5. Udviklingen i antallet af privatinstitutioner og puljeordninger 2014-2021

	1. oktober 2014	Nytår 2017	Nytår 2018	Nytår 2019	Nytår 2020	Nytår 2021
Antal privatinstitutioner – inkl. puljeordninger	512	556	585	577	584	595
Antal indskrevne børn i privatinstitutioner	18.461	19.315	20.862	22.654	22.972	25.247

Kilde: 2014-tallene er fra Statistikbanken, som opgjorde pr. oktober, men som ikke har opgørelser for privatinstitutioner efter 2014. De efterfølgende år er fra Bureau 2000s kommunerundersøgelser. Privatinstitutioner omfatter også puljeordninger.

Det ses, at antallet af børn i privatinstitutioner er stigende. De 25.247 børn fordeler sig med 7093 vuggestuebørn og 18.155 børnehavebørn.³

³ Skolebørn i private daginstitutioner er ikke talt med i denne opgørelse.

1.4 Private pasningsordninger

Udviklingen i brugen af private pasningsordninger (tidl. private børnepassere) fremgår af Tabel 6.

Tabel 6. Børn i private pasningsordninger og pasning af egne børn 2008-2020

År	Børn i privat pasningsordning	Pasning af egne børn
2008	4.116	755
2009	4.963	859
2010	5.227	868
2011	6.378	811
2012	6.881	877
2013	7.063	1.270
2014	7.765	1.303
2015	8.702	847
2016	9.387	825
2017	9.929	924
2018	10.129	977
Nytår 2019	10.210	975
Nytår 2020	10.063	1.361
Nytår 2021	10.187	1.642

Note: Årene 2008-18 er opgjort pr. oktober og findes i Statistikbanken (Danmarks Statistik). 2019, 2020 og 2021 er opgjort pr. nytår og oplyst af kommunerne til Bureau 2000. Nogle kommuner har ikke oplyst antal børn. Her er anvendt tal fra året før.

Af tabel 6 ses, at antallet børn, der er indskrevet i en privat pasningsordning, har stabiliseret sig, mens der formentlig er en vis stigning i benyttelsen af ordningen med tilskud til pasning af egne børn. Stigningen det seneste år kan hænge sammen med den øgede forældreopmærksomhed på daginstitutionernes kvalitet.

Ifølge loven skal alle kommuner give tilskud til private pasningsordninger for 0-2-årige børn. Når det gælder 3-5-årige børn, er det frivilligt for kommunen. 72 kommuner giver tilskud til private pasningsordninger for 3-5-årige børn, mens 26 kommuner har valgt ikke at give tilskud ifølge de kommunale 2020-budgetter.

Når det gælder tilskud til pasning af egne børn, er det frivilligt for kommunen, om der skal gives tilskud. Det gælder begge aldersgrupper. 61 kommuner giver tilskud til pasning af egne børn, når det gælder 0-2-årige, mens 45 kommuner giver tilskud til egen pasning af børn i børnehavealderen.

Tabel 7 viser den gennemsnitlige størrelse af de kommunale tilskud (i de kommuner, der giver de pågældende tilskud):

Tabel 7. Gennemsnitligt månedligt tilskud til privat pasning og pasning af egne børn. 2021

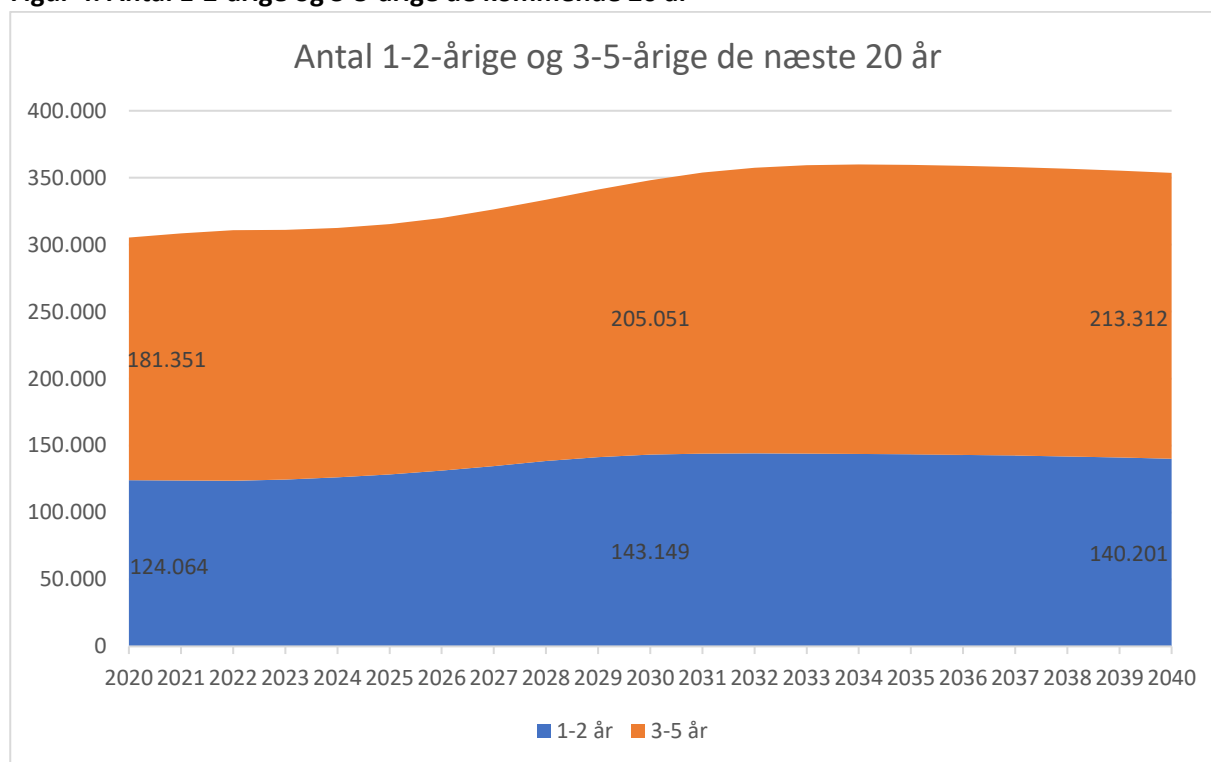
	Kr. / måned	
	0-2-årige	3-5-årige
Private pasningsordninger	6.070 kr.	3.813 kr.
Pasning af egne børn	5.942 kr.	3.698 kr.

Kilde: Data fra kommunerundersøgelsen. I kommuner, der ikke har svaret på dette spørgsmål, er anvendt data fra 2020-budgetterne. Der er vægtet med antal børn i ordningerne.

1.5 Udviklingstendenser fremover

De næste mange år vil børnetallet stige. Det fremgår af figur 4, som viser Danmarks Statistiks befolkningsfremskrivning.

Figur 4. Antal 1-2-årige og 3-5-årige de kommende 20 år

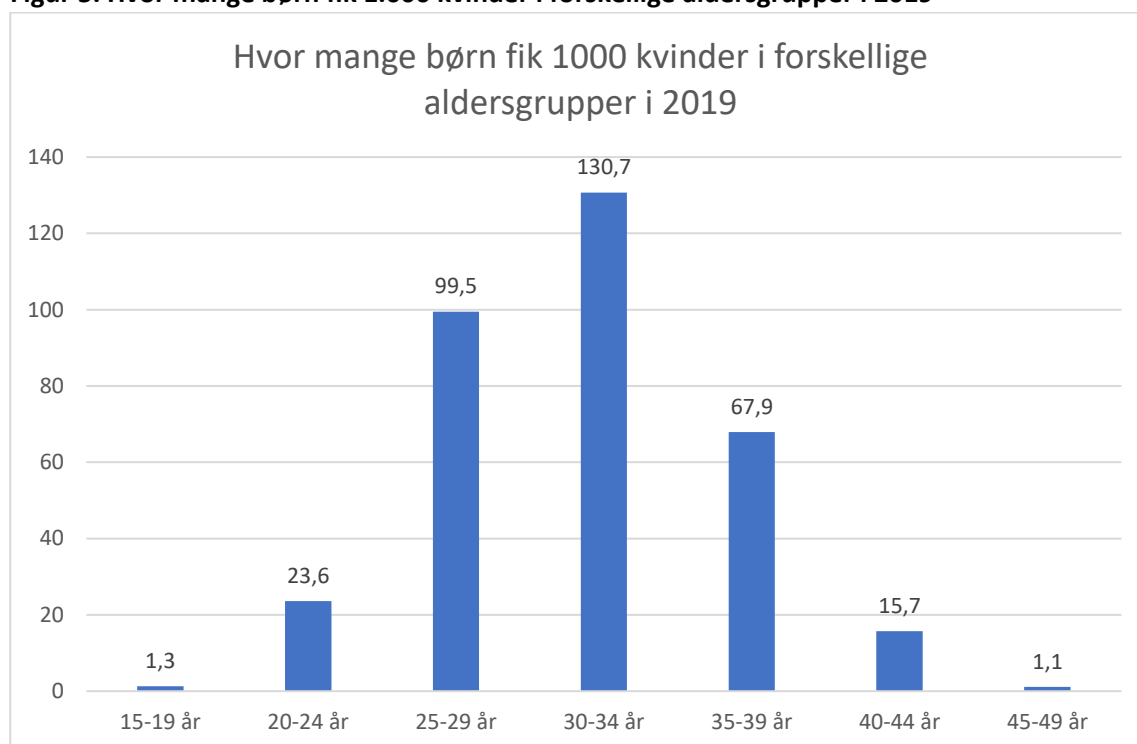


Kilde: Statistikbanken (Danmarks Statistik).

Danmarks Statistik måtte sidste år revidere sine befolkningsprognoser, fordi der ikke fødtes så mange børn som ventet. Erfaringerne viser, at kvindernes tilbøjelighed til at få børn kan svinge noget fra år til år. Når en stigning i børnetallet kan forudses med rimelig stor sikkerhed, er det fordi fødselstallet først og fremmest afhænger af, hvor mange kvinder, der er i den alder, hvor de typisk får børn.

Figur 5 viser, hvor mange børn kvinder får i forskellige aldersgrupper.

Figur 5. Hvor mange børn fik 1.000 kvinder i forskellige aldersgrupper i 2019



Kilde: Statistikbanken (Danmarks Statistik)

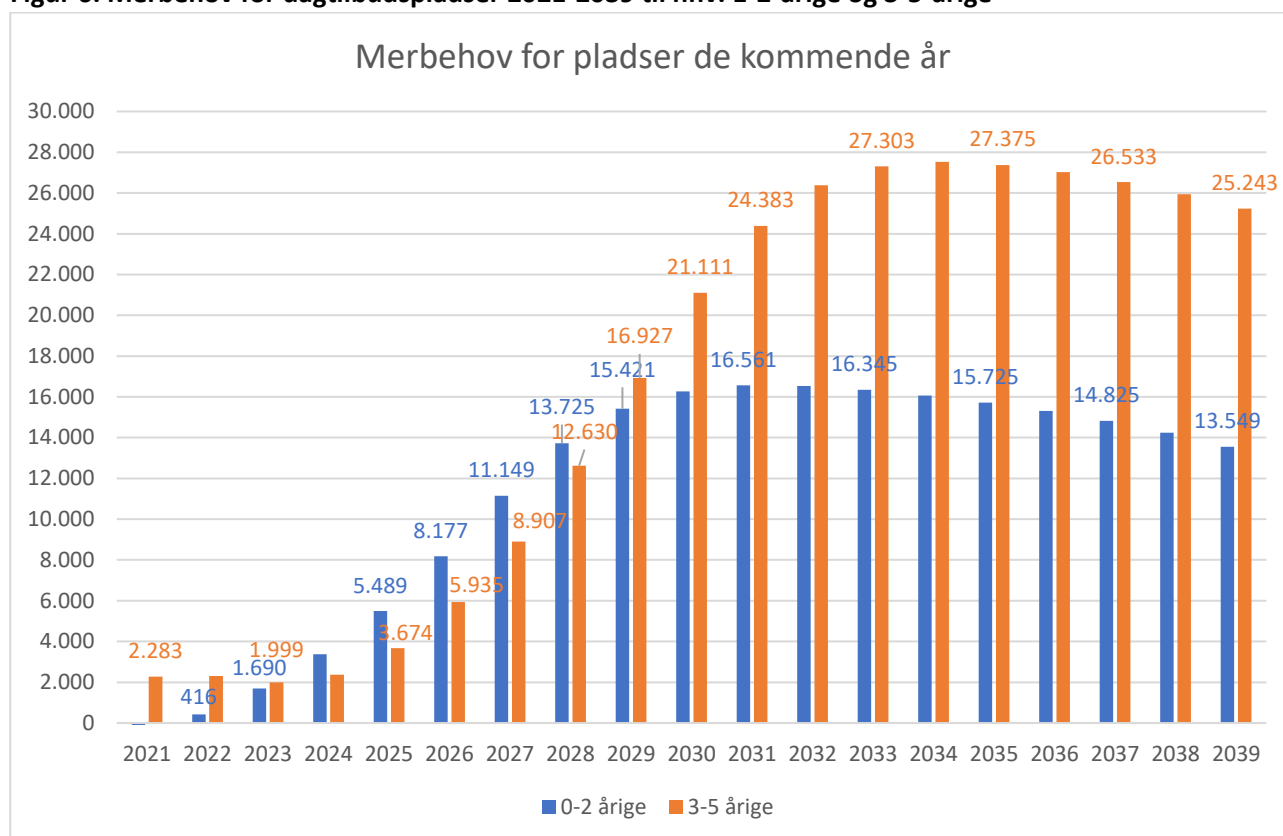
De kvinder, der er 25-39 år i de næste par årtier, er allerede født. Og man kan derfor helt sikkert fastslå, at der fx om 5 år vil være ca. 21.000 flere kvinder i alderen 30-34 år.

Det eneste der kan hindre, at børnetallet stiger de kommende år, vil være en betydelig reduktion i andelen af kvinder, der får børn. Og det er der ikke noget, der tyder på.⁴

På den baggrund har Bureau 2000 beregnet merbehovet for pladser de kommende år. Resultaterne fremgår af figur 6 på side 16.

⁴ Det udelukker som nævnt ikke, at fødselstallet kan svinge noget fra år til år. Økonomiske kriser m.v. kan få en del familier til at udskyde familieforøgelsen, men der synes ikke at være varige ændringer i tilbøjeligheden til at få børn.

Figur 6. Merbehov for dagtilbudspladser 2021-2039 til hhv. 1-2-årige og 3-5-årige



Kilde: Bureau 2000 beregninger.

I beregningerne er der forudsat, at efterspørgslen efter dagpleje/vuggestue hhv. børnehave udvikler sig i takt med antallet af 1-2-årige og antal 3-5-årige. Det ses, at der om ca. 10 år vil være behov for omkring 40.000 flere pladser.

Da det samtidig er besluttet at forbedre normeringerne i daginstitutionerne i form af minimumsnormeringer, kan man forudse en betydelig efterspørgsel efter pædagogisk personale de kommende år. Tabel 8 på side 17 søger at anslå merbehovet for pædagogisk personale.⁵

⁵ Tabel 8 bygger på følgende forudsætninger: Det antages, at dagplejen ikke vil blive udbygget de kommende år. Merbehov på grund af demografi er beregnet ud fra de gennemsnitsnormeringer, som var gældende 2019 ifølge Danmarks Statistik. Antal meransættelser på grund af minimumsnormeringer er for 2021-2025 taget fra den politiske aftale om minimumsnormeringer, som blev indgået 5. december 2020. For årene efter antages disse normeringsforbedringer at følge den demografiske udvikling.

Tabel 8. Merbehov for pædagogisk personale frem til 2039

År	Merbehov på grund af demografi	Merbehov på grund af minimumsnormeringer	I alt
Antal ekstra fuldtidspersoner i forhold til 2020			
2021	338	1.965	2.303
2022	513	2.410	2.923
2023	873	3.200	4.073
2024	1.476	3.955	5.431
2025	2.373	3.955	6.328
2026	3.611	4.035	7.646
2027	5.056	4.129	9.185
2028	6.497	4.223	10.720
2029	7.750	4.305	12.055
2030	8.711	4.367	13.078
2031	9.339	4.408	13.747
2032	9.659	4.429	14.088
2033	9.749	4.434	14.183
2034	9.696	4.431	14.127
2035	9.561	4.422	13.983
2036	9.370	4.410	13.780
2037	9.132	4.394	13.526
2038	8.847	4.376	13.223
2039	8.509	4.354	12.863

Det ses, at der i løbet af det nærmeste årti skal ansættes op imod 14.000 flere fuldtidspersoner. Omkring 2/3 af disse meransættelser hænger sammen med demografien, mens resten skyldes de vedtagne minimumsnormeringer, hvor der ved opnormering ikke må være forholdsvis færre uddannede ansatte.

Det er klart, at det vil kræve en betydelig indsats, ikke mindst med hensyn til at uddanne flere, fordi målsætningen om 85 pct. uddannet personale skal nås i 2030. I forbindelse med aftalen om minimumsnormeringer, er der i 2023 afsat 100 mio. kr. årligt (200 mio. kr. fra 2024 og fremefter) til opkvalificering, men der er ikke sat tal på, hvor mange flere uddannede ansatte, det ventes at give. Det er således også usikkert, i hvilket omfang uddannelsen af personale vil kunne holde trit med personalebehovet.

2. Forældrenes betaling

Bureau 2000 har indhentet de nye takster for børnepasning fra alle landets kommuner pr. 1. januar 2021. I faste priser er taksterne omtrent de samme som årets før.

Sammenligner man med vores nabolande ses, at forældrebetalingen i Sverige er langt lavere end i Danmark og i Norge er forældrebetalingen lidt lavere.

2.1 Taksterne

Bureau 2000 har indhentet oplysninger fra alle landets kommuner om forældrebetalingen i dagpleje, daginstitutioner og skolefritidsordninger pr. 1. januar 2021. Den gennemsnitlige forældrebetaling fremgår af Tabel 9, hvor man også kan se, hvordan gennemsnitstaksterne var pr. januar 2016-2020.

I nogle kommuner er forældrebetalingen fordelt over 12 måneder, i andre 11 måneder, typisk fordi juli måned er betalingsfri. For at muliggøre en sammenligning er alle takster omregnet til 12 måneders betaling.

Tabel 9. Gennemsnitlig forældrebetaling pr. nytår 2016-2021 – omregnet til 12 måneder

	2016	2017	2018	2019	2020	2021	Stigning i pct. 2020-2021
	Kr./måned						
Dagpleje fuld tid	2.468	2.512	2.573	2.629	2.670	2.715	1,7 %
Vuggestue med frokost	3.354	3.442	3.522	3.595	3.645	3.744	2,7 %
Vuggestue uden frokost	2.887	2.942	3.020	3.067	2998	3.050	1,7 %
Børnehaver med frokost	2.178	2.247	2.247	2.274	2.340	2.383	1,8 %
Børnehaver uden frokost	1.653	1.696	1.701	1.717	1.722	1.746	1,4 %
SFO – fuld tid	1.407	1.432	1.482	1.517	1.614	1.644	1,9 %

Kilde: Bureau 2000s kommunerunderspørger 2016-2021.

Note: Ved beregning af gennemsnittet på landsplan er oplysningerne fra kommunerne vægtet med antallet af indskrevne børn i kommunen i den pågældende pasningsform pr. oktober, således som de er oplyst til Bureau 2000. Gennemsnittet for 2020 er nyberegnet med 2020-vægte. For institutioner med og uden kost er fra 2020 vægtet med antal børn, der faktisk får frokost/ikke frokost. Hvis forældre fx kun betaler i 11 måneder fordeles den årlige betaling på 12 mdr.

Ifølge KL's seneste pris- og lønskøn ventes en lønudvikling fra 2020 til 2021 på 1,55 pct. Det ses, at takstudviklingen på dagtilbudsområdet omtrentligt svarer hertil.

Der er store forskelle i forældrebetalingen fra kommune til kommune. Tabel 10 viser de højeste og laveste takster pr. januar 2021.

Tabel 10. Højeste og laveste takster januar 2021

Tilbud	Laveste takst		Højeste takst	
	Kommune	Takst omregnet til 12 mdr. i kr.	Kommune	Takst omregnet til 12 mdr. i kr.
Dagpleje	Nordfyn	2.218	Gentofte	4.250
Vuggestuer med frokost	Morsø	2.658	Fredericia	4.409
Vuggestuer uden frokost	Kalundborg	2.338	Fredericia	3.823
Børnehaver med frokost	Samsø	1.986	Fredericia	2.892
Børnehaver uden kost	Slagelse	1.440	Langeland	2.322
SFO-Fuldtid	Vordingborg	940	Vejle	2.104

Kilde: Bureau 2000s kommunerundersøgelse 2021

2.2. Krav om bleer

Stadig flere kommuner kræver, at forældrene selv har bleer med i deres børns dagtilbud. Tabel 11 viser, hvordan pladsanvisningerne har svaret, når det gælder krav om bleer i dagplejen.

Tabel 11. Skal forældrene selv have bleer med i dagplejen? Pladsanvisningernes svar 2021

	Antal kommuner	Andel af dagplejebørn i de 83 kommuner i pct.
Ja, forældrene skal have bleer med	58	82
Nej	15	7
Ved ikke	10	10
I alt	83	100

Kilde: Bureau 2000s kommunerundersøgelse 2021

Note: Tabellen omfatter ikke 15 kommuner, som ikke har besvaret spørgsmålet.

I 2019 var der 51 kommuner, hvor man skulle have bleer med i dagplejen, mens 16 kommuner svarede "Nej".

Tabel 12 viser, hvad pladsanvisningerne har svaret, når det gælder krav om bleer i vuggestuerne.

Tabel 12. Skal forældrene selv have bleer med i vuggestuerne? Pladsanvisningernes svar 2021.

	Antal kommuner	Andel af vuggestuebørn i de 84 kommuner i pct.
Ja, forældrene skal have bleer med	40	36
Nej	30	38
Forskelligt	4	3
Ved ikke	10	22
I alt	84	100

Kilde: Bureau 2000s kommunerundersøgelse 2021

Note: Tabellen omfatter ikke 14 kommuner, som ikke har besvaret spørgsmålet.

I 2019 var der kun 19 kommuner, hvor man skulle have bleer med i vuggestuen, mens 41 kommuner svarede "Nej".

For den enkelte forælder er merudgiften ved selv at skulle have bleer med måske 100-200 kr. om måneden, men hvis en kommune fx har 500 vuggestuebørn, kan det blive en årlig millionbesparelse for kommunen.

2.3. Hvad skal familierne tjene for at få dækket forældrebetalingen?

Når man kender taksterne og de lokale skattesatser, kan man beregne, hvor meget en familie skal tjene for at få dækket forældrebetalingen. Beregningerne viser, at fx en familie som har forholdsvis lave indkomster, men som ligger over fripladsgrænsen, i gennemsnit skal tjene 7.452 kr. mdl. ekstra, hvis den skal kunne betale en plads til et 0-2-årigt barn og et børnehavebarn, når skatten er betalt. Tabel 13 viser nogle gennemsnitlige krav til den ekstra indkomst for forskellige typer af familier.⁶

Den nærmere beregning fremgår af Bilag 1.

Tabel 13. Gennemsnitligt ekstra indkomst, hvis der skal betales pasning for to børn 2021

	Et 0-2-årigt barn + et børnehavebarn	Et børnehavebarn + et skolebarn
	Kr. mdl.	
Familier under topskattegrænsen	7.462	4.573
Familier over topskattegrænsen	9.761	5.980

Også her er der forskelle fra kommune til kommune. Ser vi fx på en børnefamilie, som betaler topskat, og som har et 0-2-årigt barn samt et børnehavebarn, er Fredensborg den dyreste kommune at være børnefamilie i. 11.410 kr. af den månedlige bruttoindkomst går til at tjene til pasningen. Billigst er Brønderslev, hvor man kan nøjes med at tjene 7.510 kr. ekstra for at få penge til pasningen.

Brønderslev er også billigst, hvis det er en familie, som ikke når topskattegrænsen. Her er indkomstkrevet 5.811 kr. mdl. i ekstra indkomst. Dyrest er igen Fredensborg, hvor indkomstkrevet er 8.728 kr.

⁶ Der er vægtet med indskrevne 0-2-årige.

2.4 Sammenligning med Norge og Sverige

Sammenligner man de danske daginstitutionstakster med fx de svenske, vil man se, at de danske ligger betydeligt højere. Tabel 14 viser de maksimale daginstitutionstakster i Sverige i 2021.

Tabel 14. Svenske daginstitutionstakster 2021

	Forældrebetaling	Dag højst
Første barn	3 pct. af husstandsindkomsten	1.510 SEK
Andet barn	2 pct. af husstandsindkomsten	1007 SEK
Tredje barn	1 pct. af husstandsindkomsten	503 SEK

Kilde: Skolverket

For en familie med en indkomst på 50.340 SEK mdl. eller mere, vil prisen for en daginstitutionsplads til et vuggestuebarn + et børnehavebarn være 1.510 + 1007 SEK = 2.517 SEK om måneden eller ca. 1.812 DKK med valutakursen primo januar 2021. Det bemærkes, at et varmt måltid midt på dagen med to retter altid er inkluderet i den svenske institutionsbetaling. Tjener familien mindre, er prisen lavere.

I Norge har Stortinget fastsat en maksimal forældrebetaling for børnehave/vuggestue på 3.230 NOK om måneden i 2021, hvis indtægten er over 566.000 NOK. Enkelte steder er taksten lavere, men de fleste forældre med høje indkomster betaler den maksimale takst. Det er de enkelte norske kommuner, der fastsætter, hvor meget de vil give i søskenderabat, men de skal mindst give 30 pct. for det andet barn (mindst 50 pct. for tredje barn). En del norske kommuner giver mere.

For en norsk familie, vil den *maksimale* pris for at have et vuggestuebarn i dagtilbud + et børnehavebarn være 3.230 NOK + 2.261 NOK. = 5.491 NOK om måneden eller ca. 3.950 DKK med valutakursen ultimo januar. I de norske institutioner tilbydes mad langt de fleste steder, men nogle steder skal man betale ekstra for kosten

Tager vi endelige en dansk familie med et barn i vuggestue og et barn i børnehave, er *gennemsnitsbetalingen* for en familie, der ikke får friplads, 3.744 kr. + 50 pct. af 2.383 kr., i alt 4.935 kr. om måneden.⁷

Med forbehold for, at der også er forskelle i indkomstniveauet, kan man således konstatere, at Danmark er noget dyrere end Norge på dette område – og langt dyrere end Sverige.

⁷ Beregnet ud fra en vuggestueplads en børnehaveplads med mad.

2.5. Hvad afgør takstniveauet?

Når det gælder daginstitutioner, må en kommune ifølge Dagtilbudsloven højst beregne en forældreandel på 25 pct. af driftsudgifterne (ex. bygningsvedligeholdelse m.v.). Indtil for få år siden valgte en del kommuner at yde ekstraordinært takstilskud for at sætte forældrebetalingen ned, men i dag er næsten alle kommuner gået op på den maksimale forældreandel – altså 25 pct.

I 2020 var der 13 kommuner, som havde en forældrebetalingsandel på mindre end 25 pct. for børn i vuggestue, ifølge de kommunale budgetter. Kun to kommuner lå under 20 pct. i forældreandel – nemlig Billund med 18,4 pct. og Sønderborg med 19,4 pct. I gennemsnit udgjorde forældreandelen i 2020 24,9 pct. af driftsudgifterne for de 0-2-årige i daginstitutioner.

Når det gælder børnehavetaksten, var der i 2020 kun seks kommuner, hvor forældrene betalte (lidt) mindre end 25 pct., og gennemsnittet ligger på 25,0.

Takstniveauet er derfor overvejende bestemt af omkostningerne, hvilket i praksis især vil sige personalenormeringen. Denne sammenhæng fremgår af tabel 15.

Tabel 15. Børn pr. voksen i børnehaver med forskelligt takstniveau 2019

Børnehavetakst uden kost kr. mdl.	Børn pr. voksen ifølge DST	Antal kommuner
Under 1.500 kr.	6,5	4
1.500-1.599 kr.	6,3	17
1.600-1.699 kr.	6,3	25
1.700-1.799 kr.	6,2	28
1.800-1.899 kr.	5,9	11
Over 1.900 kr.	5,6	7
I alt	6,2	92

Kilde: Danmarks Statistiks (DST) normeringsstatistik og Bureau 2000 kommunerundersøgelse. 6 kommuner er ikke med, da de ikke har børnehaver uden kost. Taksterne er omregnet til 12 mdr.

Det ses, at forskelle i taksterne for en stor dels vedkommende kan forklares ved normeringsforskelle. De 7 kommuner, hvor en børnehavetax koster over 1.900 kr. mdl., har således i gennemsnit 16 pct. bedre personaledekning end de 4 kommuner, hvor pladsen koster under 1.500 kr.

Når det gælder skolefritidsordninger, er der imidlertid ikke en tilsvarende sammenhæng. Her er der nemlig ikke noget loft over forældrebetalingens andel. Dette fremgår af tabel 16.

Tabel 16. Børn pr. voksen og forældreandel i skolefritidsordninger med forskelligt takstniveau 2019

Fuldtidstakst i SFO kr. mdl.	Børn pr. voksen ifølge DST	Forældreandel ifølge de kommunale 2019-budgetter	Antal kommuner
Under 1.200 kr.	15,3	34,1	10
1.200-1.399 kr.	14,4	47,2	16
1.400-1.599 kr.	16,4	51,3	39
1.600-1.799 kr.	15,4	54,4	28
Over 1.800 kr.	18,2	63,6	4
I alt	15,8	50,5	97

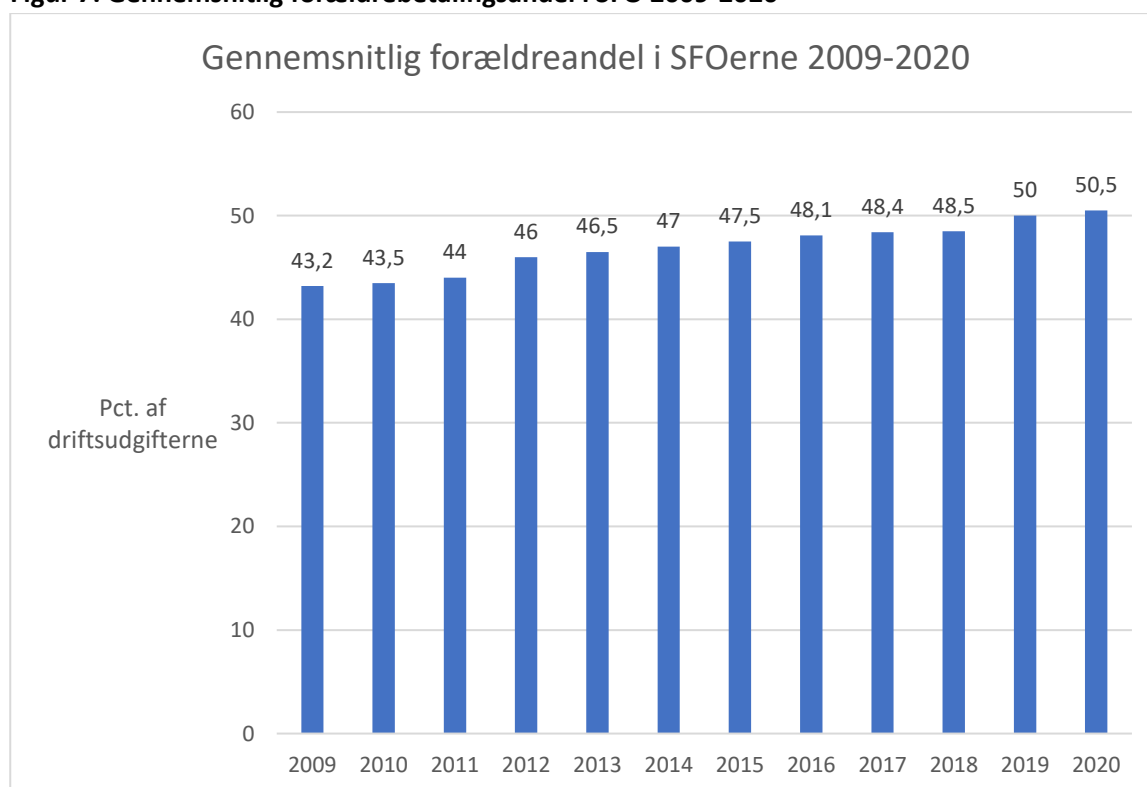
Kilde: Danmarks Statistik, Bureau 2000s beregninger og Bureau 2000s kommunerundersøgelse.

Antal børn pr. voksen i SFO er beregnet ud fra Danmarks Statistiks opgørelse af indskrevne børn og pædagogisk personale ved skoleårets begyndelse 2019/20. Det bemærkes, at opgørelsen af personale i mange tilfælde kan være usikker, fordi de ansatte de fleste steder, anvender en del af deres arbejdstid i skolen – blandt andet for at kunne sikre de ansatte fuldtidsstillinger.

Tabel 16 viser i øvrigt, at en højere takst som hovedregel *ikke* hænger sammen med en højere personalestandard. I stedet er årsagen den simple, at kommunen har valgt at skaffe sig indtægter ad denne vej.

Som det fremgår af figur 7, er den gennemsnitlige forældreandel steget år for år gennem en årrække.

Figur 7. Gennemsnitlig forældrebetalingsandel i SFO 2009-2020



Kilde: Statistikbanken (Danmarks Statistik) og Bureau 2000s beregninger.

Muligheden for at lade forældrene betale en højere forældreandel er en af årsagerne til, at stort set alle kommuner i dag har nedlagt fritidshjemmene til fordel for SFO'er. I fritidshjem må forældreandelen efter Dagtilbudsloven nemlig højst udgøre 30 pct. af driftsudgifterne.

2.6. Taksternes betydning for anvendelsen af dagtilbud

Man kunne tænke sig, at højere takster ville føre til, at forældrene i mindre omfang brugte offentlige eller private daginstitutioner. Sammenhængen vises i tabel 17.

Tabel 17. Andel børn i offentlig eller privat daginstitution i kommuner med forskelligt takstniveau i børnehaver 2020

Børnehavetakst uden kost kr. mdl.	Pct. andel af børn i alderen 3-5 år der er i daginstitution	Antal kommuner
Under 1.600 kr.	94,0	9
1.600-1.699 kr.	96,7	30
1.700-1.799 kr.	94,1	28
1.800-1.899 kr.	96,1	14
Over 1.900 kr.	93,1	12
I alt	94,8	93

Kilde: Bureau 2000s kommunerundersøgelse og Bureau 2000s beregninger. 5 kommuner er ikke med, da de ikke har børnehaver uden kost. Taksterne er omregnet til 12 mdr.

De kommuner, hvor takstniveauet er over 1.900 kr., omfatter 9 pct. af de 3-5-årige børn. Alt i alt vurderes der ikke at være nogen stærk sammenhæng mellem takst og brug af daginstitution.

Kun ca. 5 pct. af denne aldersgruppe er ikke i daginstitution, og blandt disse vil man finde børn, der er afskåret fra normalt institutionsliv, fx på grund af handicap, ligesom der vil være børn, der er på vej fra ét tilbud til et andet.

Ser vi på børn i SFO-alderen, er sammenhængen noget mere kompliceret. Tabel 18 viser, hvordan benyttelsen af fritidstilbud er i kommuner med forskelligt takstniveau i SFO'erne.

Tabel 18. Andel 6-9-årige børn i fritidstilbud i kommuner med forskelligt takstniveau i SFO'erne 2019

Fuldtidstakst i SFO kr. mdl.	Pct. af 6-7-årige, der er i kommunal SFO, fritidshjem eller privat SFO	Pct. af 8-9-årige, der er i kommunal SFO, fritidshjem eller privat SFO	Antal kommuner
Under 1.200 kr.	90,3	77,1	11
1.200-1.399 kr.	91,8	77,6	16
1.400-1.599 kr.	89,5	76,1	39
1.600-1.799 kr.	90,2	75,1	28
Over 1.800 kr.	90,4	77,0	4
I alt	90,2	76,3	98

Kilde: Danmarks Statistik, Bureau 2000s beregninger og Bureau 2000 kommunerundersørgelse.

Der er umiddelbart ikke en sammenhæng mellem takstniveau og efterspørgsel. Men andelen, der *ikke* kommer i SFO eller fritidshjem, er betydeligt større for de 6-9-årige end for de 3-5-årige – ca. 17 pct. mod ca. 5 pct. For de 8-9-årige er andelen 24 pct.

FOA/Bureau 2000 offentliggjorde i august 2019 en undersøgelse af, hvem der bruger fritidsordninger.⁸ Undersøgelsen viste blandt andet, at:

- Langt de fleste af de yngste skolebørn har i dag en fælles fritid i skolefritidsordninger og fritidshjem. Der er imidlertid en mindre gruppe, der ikke er med i dette fællesskab, eller som glider ud tidligt. Det er især børn fra de etniske minoriteter og børn fra socialt udsatte grupper
- Der er forskel på de etniske mindretal. Skolebørn med pakistanske rødder har således en særlig lav brug af fritidstilbud
- Børn i udsatte boligområder kommer mindre i fritidsordninger end andre børn
- Høje takster fører til lavere benyttelse af fritidsordninger, når man inddrager andre socioøkonomiske faktorer i en samlet analyse.
- Familier med høje indkomster og høj uddannelse bruger fritidsordningerne mest. Der er ganske vist mulighed for økonomisk friplads, men som fripladsreglerne er udformet, kommer de de enlige forsørgere til gode, men har ikke den store betydning for parfamilier.

Selv om høje takster ikke mærkes meget i forhold til hovedparten af børnene, medvirker de således til en udskillelse af en række udsatte grupper i en tidlig alder.

⁸ "Hvem kommer i fritidsordning. Fra inklusion til eksklusion". FOA-Bureau 2000. 2019.

2.7 Frokostordninger

Nogle kommuner angiver kun en takst *med* mad, andre kun en takst *uden*. Tabel 19 viser, hvordan kommunerne fordeler sig med hensyn til frokost i vuggestuerne. Tabel 20 viser den tilsvarende fordeling, når det gælder børnehaver.

Tabel 19. Er der takst med og uden frokostordning i vuggestuerne? 2021-data

	Antal kommuner	Pct. af vuggestuebørnene
Ingen vuggestuer	1	0
Kun takst med frokost	18	9
Kun takst uden frokostordning	9	5
Både takst med og uden frokostordning	70	87
I alt	98	100

Kilde: Bureau 2000s kommunerundersøgelse 2020

Tabel 20. Er der takst med og uden frokostordning i børnehaverne? 2021

	Antal kommuner	Pct. af børnehavebørnene
Kun takst med frokost	2	1
Kun takst uden frokostordning	14	10
Både takst med og uden frokostordning	82	90
I alt	98	100

Kilde: Bureau 2000s kommunerundersøgelse 2020

Det ses, at man de fleste steder både på vuggestue- og børnehaveområdet kan vælge mellem daginstitutioner med frokostordning og daginstitutioner uden.

På grundlag af de kommunale 2020-budgetter kan man beregne, hvor stor en del af børnene, der får frokost. Resultaterne fremgår af tabel 21.

Tabel 21. Andel børn med frokostordning ifølge de kommunale 2020-budgetter

Frokostordning	Vuggestuealderen	Børnehavealderen
	Pct. af børn	
Frokost en del af kerneydelsen	13,9	2,6
Forældrene har valgt frokostordning	70,6	53,5
Forældrene har ikke valgt frokostordning	15,5	43,9
I alt	100	100

Kilde: Kommunernes 2020-budgetter.

Det ses, at langt de fleste vuggestuebørn er omfattet af en frokostordning, mens det kun gælder ca. 56 pct. af børnehavebørnene.

Der er geografiske forskelle, når det gælder frokostordninger. I Tabel 22 ses, hvor stor en andel af børnene, der får frokost i de forskellige landsdele.

Table 22. Andel børn, der er omfattet af en frokostordning i forskellige landsdele

Landsdel	Pct. af vuggestuebørn, der er omfattet af en frokostordning	Pct. af børnehalebørn, der er omfattet af en frokostordning	Antal kommuner
Hovedstaden	94,9	76,5	28
Bornholm	87,8	89,3	1
Region Sjælland	57,0	40,8	17
Det fynske område	60,9	44,7	10
Sydjylland	76,7	33,5	12
Midtjylland	80,9	58,9	19
Nordjylland	88,3	34,8	11
Hele landet	84,5	56,1	98

Kilde: Beregninger på grundlag af de kommunale budgetforudsætninger.

Prisforskellen mellem daginstitutioner med og daginstitutioner uden frokost er i gennemsnit 579 kr. om måneden. i vuggestuerne og 580 kr. om måneden. i børnehaverne.⁹

I 8 kommuner betaler forældrene særskilt for frokost i vuggestuerne, men ikke det fulde beløb, idet kommunen yder tilskud. Tilsvarende er der 9 kommuner, hvor forældrene betaler særskilt for frokost i børnehaver, men ikke det fulde beløb.¹⁰

⁹ I de kommuner, der både har en takst med og en takst uden frokost, idet der er omregnet til 12 mdr. betaling og vægtet med indskrevne i vuggestuer/børnehaver.

¹⁰ Ifølge de kommunale 2020-budgetter.

3. Dagtilbuddenes organisering: Valgmuligheder, aldersgrænser, ledelse og tilsyn

Rundspørgen til kommunerne giver mulighed for belysning af en række strukturelle forhold i kommunernes dagtilbud. I det følgende ses på følgende forhold:

- Valgmuligheder mellem forskellige typer af dagtilbud
- Aldersgrænser mellem de forskellige tilbud
- Områdeledelse/klyngeledelse
- Tilsyn.

3.1 Valgmuligheder

Stort set alle kommuner (95 ud af 98) har i dag følgende tilbud:

- Dagpleje
- Vuggestue/vuggestuegrupper
- Børnehave/børnehavegrupper
- Skolefritidsordninger.

Der er følgende undtagelser fra dette mønster:

- To kommuner har ikke dagpleje, men kun vuggestuepladser til de 0-2-årige. De to kommuner er Helsingør og Læsø.
- En kommune har ikke vuggestue, men kun dagpleje til de 0-2-årige. Det er Samsø kommune.

Alle kommuner har i dag SFO. Fritidshjem/fritidshjemsgrupper findes fortrinsvis i Københavns Kommune, hvor det er den mest almindelige fritidstilbud for skolebørn. Kommunen har dog også skolefritidsordninger. Uden for København findes fritidshjemspladser kun i begrænset omfang.

70 kommuner har handicapgrupper/ressourcegrupper, specialgrupper eller lignende i daginstitution– nogle steder har man mange. 15 kommuner har ikke handicapgrupper, mens 13 kommuner ikke har besvaret et spørgsmål herom.

Kommunerne er desuden blevet spurgt, om de har skovbørnehaver, udflytterbørnehaver eller lignende. 85 kommuner har besvaret dette spørgsmål. Heraf oplyser 45 kommuner, at de har institutioner af denne type.

77 kommuner har svaret på spørgsmålet om forældrene kan være sikre på en dagpleje hhv. vuggestueplads, hvis de foretrækker det.

Heraf er der 19 kommuner, der svarer, at forældrene *ikke* kan være sikre på en dagplejeplads, selv om det er det, de ønsker. 16 kommuner svarer, at forældrene *som regel* kan få plads i dagplejen, men de kan ikke være sikre på det.

Omvendt er der 32 kommuner, der svarer, at forældrene *ikke* kan være sikre på vuggestueplads, hvis dét er deres ønske. 20 kommuner svarer, at de *som regel* kan regne med vuggestueplads – men de kan ikke være sikre

Når man skal bedømme udviklingen i brug af dagpleje hhv. vuggestue, må man have for øje, at forældrene mange steder har bedre mulighed for at orientere sig om pasningstilbud i vuggestuerne, før de træffer deres valg.

74 kommuner har således svaret på spørgsmålet, om forældrene har mulighed for at besøge eventuelle dagplejehjem, før de træffer deres valg.

29 kommuner svarer "ja, flere hjem".

27 kommuner svarer "kun ét hjem".

18 kommuner svarer nej.

78 kommuner har omvendt svaret på spørgsmålet, om forældrene har mulighed for at besøge eventuelle daginstitutioner, før de træffer deres valg.

71 kommuner svarer "ja, flere daginstitutioner".

6 kommuner svarer "kun én daginstitution".

1 kommune svarer nej.

For mange forældre vil valg af dagpleje derfor være valg af noget ukendt.

3.2 Aldersgrænser

De senere år er der mange steder sket en ændring af aldersgrænserne, således at børnene rykkes tidligere op fra dagpleje/vuggestue til børnehave. Udviklingen er forløbet således:

I 2008 var der 12 kommuner, hvor overgangen fandt sted tidligere end det 3. år

I 2009 var det 14 kommuner

I 2010 var det 19 kommuner

I 2011 var det 26 kommuner

I 2012 var det 31 kommuner

I 2013 var det 37 kommuner

I 2015 var det 40 kommuner

I 2017 var det 46 kommuner

I 2018 var det 46 kommuner

I 2019 er det 47 kommuner

I 2020 er det 47 kommuner

I 2021 er det 44 kommuner

Det bemærkes, at man i de fleste af de kommuner, hvor man regner med en 3-års aldersgrænse, overfører barnet den 1. i den måned, hvor det fylder 3 år. Disse børn vil derfor i gennemsnit være 2 år og 11½ måned, når de overflyttes.

Tabel 23 viser, hvordan kommunerne fordeler sig, når de spørges om den normale overgangsalder fra vuggestue/dagpleje til børnehave.

Tabel 23. Kommuner fordelt efter overgangsalder til børnehave 2021

Aldersgrænse	Antal kommuner	Andel af børnehavebørn i pct.
Fyldt 3 år	2	12
Den første dag i måneden, hvor barnet fylder 3 år	52	48
2 år 11 mdr.	20	24
2 år 10 mdr. eller tidligere	24	16
I alt	98	100

Kilde: Bureau 2000s kommunerundersøgelse.

Laveste overgangsalder har man i Brøndby med 2 år 8 mdr. Århus kommune har en aldersgrænse på 2 år 11 mdr. indtil 1. marts 2021. Herefter bliver aldersgrænsen 3 år.

En lav overgangsalder i kommunen betyder ikke nødvendigvis, at barnet begynder i børnehave/børnehavegruppe, når det fx bliver 2 år og 9 mdr. Langt de fleste børn er i dag indskrevet i aldersintegrerede daginstitutioner, og lederen i den enkelte institution vil sædvanligvis kunne beslutte, at et vuggestuebarn ikke er klar til at begynde i en børnehavegruppe. Men den lavere overgangsalder har betydning for daginstitutionen alligevel. Sædvanligvis er det beløb pr. barn, daginstitutionen får til driften, nemlig ca. dobbelt så højt for vuggestuebørn som for børnehavebørn. Der er derfor færre børn, der skal have det høje tilskud, hvis politikerne nedsætter overgangsalderen. Hvis kommunens tilskud følger overgangsalderen, kan det beregnes, at for hver gang, overgangsalderen nedsættes med 1 måned, kan man reducere den kommunale udgift med godt 1 pct. – uden at det umiddelbart fremtræder som en generel kvalitetsreduktion.¹¹

I forbindelse med den politiske aftale om minimumsnormeringer, der blev indgået i december 2020, er det aftalt, at minimumsnormeringer skal beregnes i forhold til børnenes faktiske alder, og at skillelinjen her skal være 3 år – uanset, om kommunen evt. opererer med en lavere "vuggestuealder". Når lovgivningen om minimumsnormeringer er gennemført, vil kommunerne derfor ikke kunne få bemanningen til at fremstå bedre ved at sænke aldersgrænsen.

Når det gælder overgangen fra børnehave til SFO/fritidshjem, er der i dag 33 kommuner, hvor børnene fast begynder i SFO'en samtidig med, at børnene starter i børnehaveklasse. Yderligere 8 kommuner lader nogle børn begynde i SFO'en ved skolestart, mens andre begynder tidligere. I de resterende 57 kommuner begynder børnene i SFO, inden de starter i selve skolen.

¹¹ Vi kan fx tænke os, at et barn går 60 mdr. i en aldersintegreret institution, heraf 36 måneder med børnehavetilskud og 24 med dobbelt tilskud – i alt 84 gange børnehavetilskud. Ændres det ene vuggestuetilskud til børnehavetilskud, skal der i stedet gives 83 gange børnehavetilskud. Det svarer til en besparelse på 1,2 pct.

3.3 Område- og klyngeledelse

Mange kommuner har de senere år valgt at indføre område- eller klyngeledelse på daginstitutionsområdet. De enkelte ordninger er lidt forskellige, men de indebærer for kommunen den fordel, at forvaltningen skal kommunikere med færre ledere. Til gengæld giver de mindre indflydelse for forældrene.¹²

Tabel 24 viser, hvordan kommunerne fordeler sig med hensyn til områdeledelse.

Tabel 24. Kommuner og indskrevne børn fordelt på, om der er områdeledelse. 2021

Er der områdeledelse?	Antal kommuner	Pct. af indskrevne børn
Ja, stort set alle steder	39	57
Omkring 3/4	5	2
Omkring halvdelen	6	3
Få steder	4	3
Nej	33	21
Uoplyst	11	13
I alt	98	100

Kilde: Bureau 2000s kommunerundersøgelse. Der er vægtet med antal indskrevne 2018.

Udbredelsen af områdeledelse er omtrent den samme som i 2020.

3.4. Det pædagogiske tilsyn

68 kommuner har oplyst, hvor ofte den tilsynsførende dagplejepædagog kommer på besøg i det enkelte dagplejehjem hos dagplejere, der har været ansat et par år. Svarfordelingen fremgår af tabel 25.

Tabel 25. Hvor ofte kommer den tilsynsførende på besøg i det enkelte dagplejehjem, der har været i gang et par år.

Besøgshyppighed	Antal kommuner	Pct. af dagplejebørn
En gang mdl. eller oftere	6	5
Ca. hver 6. uge	12	13
Ca. hver anden måned	19	35
Ca. hver tredje måned	15	27
Ca. tre gange årligt	9	13
Ca. to gange årligt	5	6
Ca. en gang årligt	2	1
I alt	68	100

Kilde: Bureau 2000 kommunerundersøgelse november 2020

¹² Se således Bureau 2000s rapport "Forældrenes indflydelse og forældrenes medvirken i kommunale og selvejende daginstitutioner" (FOA/FOLA, 2013).

UDVIKLINGSTENDENSER PÅ DAGTILBUDSOMRÅDET 2021

Hvis vi sammenligner med de tilsvarende tal fra november 2019, kan man konstatere, at nogle kommuner har haft lidt flere besøg tilsynsbesøg i dagplejen, men andre har haft lidt færre.¹³ Dette kan dog sagtens skyldes den specielle situation i 2020 med pandemien.

Tabel 26 viser tilsvarende besøgshyppigheden, hvis det drejer sig om en ny dagpleje.

Tabel 26. Hvor ofte kommer den tilsynsførende på besøg i det enkelte dagplejehjem, hvis det er nye dagplejehjem.

Besøgshyppighed	Antal kommuner	Pct. af dagplejebørn
En gang mdl. eller oftere	18	34
Ca. hver 6. uge	11	10
Ca. hver anden måned	18	35
Ca. hver tredje måned	12	12
Ca. tre gange årligt	5	4
Ca. to gange årligt	2	3
Ca. en gang årligt	2	1
Sjældnere	1	0
I alt	69	100

Kilde: Rundspørge til kommunerne november 2020

Tabel 27 viser, hvor ofte dagplejepædagogen kommer på tilsynsbesøg i dagplejens legestuer.

Tabel 27. Hvor ofte kommer den tilsynsførende på besøg i legestuerne

Besøgshyppighed	Antal kommuner	Pct. af dagplejebørn
En gang mdl. eller oftere	23	21
Ca. hver 6. uge	1	1
Ca. hver anden måned	15	22
Ca. hver tredje måned	11	30
Ca. tre gange årligt	6	12
Ca. to gange årligt	5	7
Ca. en gang årligt	3	4
Sjældnere	1	3
I alt	65	100

Kilde: Rundspørge til kommunerne

De tre tabeller viser først og fremmest, at der er særdeles stor forskel på, hvor ofte der er tilsyn i dagplejen.

Tabel 28 viser, hvor ofte der er tilsyn med private børnepasningsordninger.

¹³ 52 kommuner har givet oplysninger begge år. 19 kommuner giver ifølge disse svar mere hyppigt tilsyn, 17 kommuner giver færre tilsyn, mens 16 kommuner har givet samme svar begge år. Svarene bygger på skøn og må tages med et vist forbehold.

Tabel 28. Hvor ofte kommer den tilsynsførende på besøg i private børnepasningsordninger

Besøgshyppighed	Antal kommuner	Andel af børn i private pasningsordninger
En gang mdl. eller oftere	1	0
Ca. hver 6. uge	5	4
Ca. hver anden måned	5	5
Ca. hver tredje måned	19	44
Ca. tre gange årligt	9	15
Ca. to gange årligt	19	22
Ca. en gang årligt	11	10
Sjældnere	1	0
I alt	70	100

Kilde: Rundspørge til kommunerne november 2020

Det ses, at man langt de fleste steder har tilsynsbesøg 2-4 gange årligt.

66 kommuner har givet oplysninger både om hyppighed af tilsyn med kommunale dagplejeordninger, der har fungeret et par år, og med private børnepasningsordninger. 24 af disse kommuner har samme tilsynshyppighed. I 38 kommuner er der hyppigere tilsyn i den kommunale dagpleje end i private pasningsordninger. I 4 kommuner er hyppigheden størst, når det gælder private pasningsordninger.

54 kommuner har givet oplysninger om tilsyn med private pasningsordninger i forbindelse med rundspørgerne både i 2020 og 2021. 13 kommuner giver ifølge disse svar mere hyppigt tilsyn i år end sidste år, 4 kommuner giver færre tilsyn, mens 37 kommuner har givet samme svar begge år. Der synes således at være en vis udvikling i retning af, at den private børnepasning nærmer sig den kommunale dagpleje med hensyn til tilsyn. Der er dog et stykke vej endnu.

Endelig viser Tabel 29, hvad kommunerne har svaret på spørgsmålet om, hvor hyppigt, der er tilsyn i daginstitutionerne.

Tabel 29. Hvor ofte kommer den tilsynsførende på besøg i daginstitutionerne november 2020

Besøgshyppighed	Antal kommuner
Flere gange om året	14
Ca. en gang årligt	25
Hvert andet år	22
Mindre hyppigt	1
Ved ikke	7
Andet	2
I alt	71

Kilde: Bureau 2000 kommunerundersørgelse.

Det ses, at i langt hovedparten af kommunerne kommer den tilsynsførende på besøg en gang årligt eller hvert andet år.

De to kommuner der svarede "Andet", angiver henholdsvis, at daginstitutionerne får situationsbestemt anmeldt og uanmeldt besøg, og at tilsynet varierer.

Det er ret forskelligt hvordan man tilrettelægger tilsynet. 75 kommuner har nærmere angivet, hvem der foretager tilsynet. I 59 kommuner varetages tilsynet af kommunens pædagogiske konsulent. I 6 kommuner varetages tilsynet af den pædagogiske konsulent sammen med områdelederen. I 5 kommuner angives

UDVIKLINGSTENDENSER PÅ DAGTILBUDSOMRÅDET 2021

alene områdelederen som tilsynsførende. I 4 kommuner varetages tilsynet af eksterne konsulenter, og en kommune angiver, at det er inklusionskonsulenten der står for tilsynet.

I kommentarerne nævnes herudover følgende:

- Det ene år eksterne konsulenter fra kommunen. Det andet år Børn- og ungechefen
- Familieplejekonsulenterne deltager
- Udviklings/analyse-konsulenter deltager
- Fælleslederen
- Pædagogisk konsulent og leder af Dagtilbud
- Kommunen er i gang med at se på den måde der føres tilsyn på og har indgået i et partnerskab med KL omkring dette.

Bilag 1

Beregning af indkomstkra

Beregningen af, hvad en familie skal tjene for at have penge til børnepasningen, illustreres bedst med et eksempel. Nedenfor vises beregningerne for Københavns Kommune.

Et forældrepar med to børn i Københavns kommune skal tjene 10.945 kr. ekstra hver måned for at få passet to børn.

Taksterne i Københavns kommune

Forældrebetalingen gør et mærkbart indhug i indkomsten for en typisk børnefamilie.

Forældrebetalingen i 2021 i Københavns kommune fremgår af Bilagstabel 1.

Bilagstabel 1. Forældrebetaling 2021 i Københavns kommune.

Takster	Fuldtidstakst 2021	Antal betalingsmåneder i 2021	Forældrebetaling omregnet til 12 mdr. 2021
Dagpleje 0-2 år, fuld tid	3.368	12	3.368
Vuggestue med mad	3.950	12	3.950
Vuggestue uden mad	3.287		3.287
Børnehave med mad	2.541	12	2.541
Børnehave uden mad	1.853		1.853

Definition: Heldagsplads i institutioner=Mindst 40 timer om ugen. I dagpleje regnes med taksten for 45-48 timer om ugen eller fuld tid. Hvis der ikke er vuggestuer, men pladser for 0-2-årige i aldersintegrerede institutioner, regnes taksten her som vuggestuetakst. Hvis der ikke er børnehaver, men pladser for børn i "børnehavealderen" i aldersintegrerede institutioner, regnes taksten her som børnehavetakst.

Forældrebetaling i institutioner for skolebørn:

1.624 kr mdl i 11 mdr

Beregning af, hvad man skal tjene for at få passet børn.

Bureau 2000 har for hver enkelt kommune beregnet, hvor mange penge ekstra en "almindelig børnefamilie" skal tjene, hvis den har to småbørn - ét i dagpleje/vuggestue og ét i børnehave.

I kommuner hvor der både er en vuggestuetakst med mad og en vuggestuetakst uden mad, anvendes taksten med mad.

I kommuner hvor der både er en børnehavetakst med mad og en børnehavetakst uden mad, anvendes taksten uden mad.

UDVIKLINGSTENDENSER PÅ DAGTILBUDSOMRÅDET 2021

Der tages udgangspunkt i en familie, hvis *samlede* bruttoindkomst (dvs. *før* træk af arbejdsmarkedsbidrag) er over 626.957 kr., men hvor de to forældre tilsammen tjener mindre end 1.184.000 kr., dvs. familien ligger over fripladsgrænsen, men betaler ikke topskat.

I Københavns kommune kan skatten af den sidst tjente krone beregnes således:

Først trækkes et arbejdsmarkedsbidrag på 8 pct. af indkomsten.

Af det beløb, der er tilbage trækkes:

Bundskat: 12,11 pct.

Kommuneskat: 23.8 pct

Kirkeskat: 0.8 pct.

I alt skat: 36,71 pct.

Samlet er der herefter 582 kr. tilbage, hvis indkomsten øges med 1000 kr.

Prisen for pasning af 0-2-årige er 3.934 kr. mdl., mens det koster 1.853 kr. at få passet et barn i alderen 3-5 år.

For de 0-2-årige er taksten et gennemsnit af taksten for dagpleje og taksten for vuggestuepladser – vægtet med antallet af indskrevne børn i de to pasningsformer i Københavns kommune. Der er desuden omregnet til 12 mdr. betaling.

Når der skal passes to børn, gives der søskenderabat på 50 pct. for den billigste plads.

Prisen for at få passet to børn er derfor (inkl. søskenderabat): 3.934 kr.+ 1.853 kr. fratrukket en rabat på 50 pct. af den billigste plads. Det giver 4.860 kr. mdl. eller 58320 kr. pr. år.

For at kunne betale dette beløb skal familien pr. måned tjene $4.860 \text{ kr.}/0.582 = 8.350 \text{ kr. mdl.}$, svarende til 100.200 kr. pr. år.

Hvis forældrene tjener mere end 1.184.000 kr. tilsammen, kommer tallene også til at se anderledes ud, idet der så også skal betales topskat på 15 pct. Der bliver derfor også mindre tilbage efter skat. Beregningen bliver da således:

Først trækkes et arbejdsmarkedsbidrag på 8 pct. I det beløb, der er tilbage trækkes:

Bundskat: 12,11 pct.

Topskat: 15 pct.

Kommuneskat: 23.8 pct.

I alt stats- og kommuneskat og sundhedsbidrag: 50,91 pct. I kommuner, hvor stats- og kommuneskatten er over det såkaldte skatteloft, nedsættes skatten til staten, så summen i stedet bliver 52,06 pct. Hertil kommer kirkeskat, som ikke er omfattet af skatteloftet, og som i Københavns kommune er på 0.8 pct.

Den samlede skat bliver derfor 51,71 pct., når arbejdsmarkedsbidraget er betalt. Der er 444 kr. tilbage, hvis indkomsten øges med 1000 kr.

UDVIKLINGSTENDENSER PÅ DAGTILBUDSOMRÅDET 2021

For at kunne betale for to børn i pasning skal familien pr. måned tjene $4.860 \text{ kr.} / 0.444 = 10.945 \text{ kr. mdl.}$, svarende til 131.340 kr. pr. år.

Er der i stedet tale om et børnehavebarn og et barn, der skal passes i skolefritidsordning, bliver den månedlige udgift 2.597 kr. For at have penge til denne udgift skal en familie med en indkomst *under* grænsen for topskat tjene 4.462 kr. mdl. ekstra for at have penge til pasningen. Ligger familien *over* grænsen for topskat i indkomst, skal den tjene 5.849 kr. mdl. ekstra for at have penge til pasningen.

Bilag 2.

Billigst og dyrest i 2021

Bilagstabel 2. De 10 kommuner med lavest dagplejetakst

Nr.	Kommune	Dagplejetakst omregnet til 12 mdr. betaling
1	Nordfyn	2.218
2	Morsø	2.218
3	Brønderslev	2.287
4	Kalundborg	2.291
5	Bornholm	2.368
6	Kerteminde	2.411
7	Haderslev	2.414
8	Herning	2.466
9	Billund	2.475
10	Sønderborg	2.491

Bilagstabel 3. De 10 kommuner med højest dagplejetakst

Nr.	Kommune	Dagplejetakst omregnet til 12 mdr. betaling
1	Gentofte	4.250
2	Egedal	3.599
3	Greve	3.569
4	Gladsaxe	3.543
5	Gribskov	3.458
6	Brøndby	3.412
7	København	3.368
8	Hørsholm	3.355
9	Herlev	3.349
10	Rudersdal	3.346

Bilagstabel 4. De 10 kommuner med lavest takst i vuggestue med mad

Nr.	Kommune	Vuggestuetakst omregnet til 12 mdr. betaling
1	Morsø	2.658
2	Ærø	2.713
3	Vejen	2.714
4	Kalundborg	2.859
5	Varde	2.910
6	Sorø	2.919
7	Frederikshavn	2.930
8	Jammerbugt	2.982
9	Langeland	3.004
10	Ikast-Brande	3.053

Bilagstabel 5. De 10 kommuner med højest takst i vuggestue med mad

Nr.	Kommune	Vuggestuetakst omregnet til 12 mdr. betaling
1	Fredericia	4.409
2	Dragør	4.230
3	Fredensborg	4.221
4	Kolding	4.130
5	Frederikssund	4.113
6	Hørsholm	4.102
7	Gentofte	4.091
8	Helsingør	3.983
9	Svendborg	3.976
10	København	3.950

Bilagstabel 6. De 10 kommuner med lavest takst i børnehave uden mad

Nr.	Kommune	Børnehavetakst omregnet til 12 mdr. betaling
1	Slagelse	1.440
2	Dragør	1.467
3	Odder	1.557
4	Holstebro	1.572
5	Syddjurs	1.574
6	Varde	1.581
7	Norddjurs	1.595
8	Lejre	1.605
9	Solrød	1.624
10	Herning	1.637

Bilagstabel 7. De 10 kommuner med højest takst i børnehave uden mad

Nr.	Kommune	Børnehavetakst omregnet til 12 mdr. betaling
1	Langeland	2.322
2	Fredericia	2.305
3	Hedensted	2.265
4	Ærø	2.134
5	Gladsaxe	2.036
6	Samsø	1.986
7	Lemvig	1.977
8	Tønder	1.972
9	Herlev	1.967
10	Frederikssund	1.952

Bilagstabel 8. De 10 kommuner med lavest fuldtidstakst i SFO

Nr.	Kommune	SFO-takst omregnet til 12 mdr. betaling
1	Vordingborg	940
2	Ærø	975
3	Fredensborg	977
4	Fanø	1.008
5	Tårnby	1.105
6	Nyborg	1.187
7	Morsø	1.215
8	Vesthimmerland	1.241
9	Ringkøbing-Skjern	1.284
10	Hvidovre	1.315

Bilagstabel 9. De 10 kommuner med højest fuldtidstakst i SFO

Nr.	Kommune	SFO-takst omregnet til 12 mdr. betaling
1	Vejle	2.104
2	Odense	2.061
3	Langeland	1.974
4	Holbæk	1.957
5	Solrød	1.931
6	Lyngby-Taarbæk	1.917
7	Egedal	1.903
8	Frederiksberg	1.868
9	Gribskov	1.857
10	Esbjerg	1.856